

PATVIRTINTA
Kalėjų departamento prie
Lietuvos Respublikos teisingumo ministerijos
direktoriaus 2020 m. kovo 26 d.
įsakymu Nr. V-87

**KALĖJIMŲ DEPARTAMENTO
EKSTREMALIŲJŲ SITUACIJŲ VALDYMO PLANAS**

**Vilnius
2020**

TURINYS

I. Bendrosios nuostatos	4
II. Gresiančios ekstremaliosios situacijos	5
III. Kalėjimų departamento ir jam pavaldžių įstaigų darbuotojų perspėjimo organizavimas.....	6
IV. Informacijos apie ekstremalųjį įvykį ar ekstremaliąją situaciją perdavimo tvarka.....	7
V. Gresiančių ar įvykusių ekstremaliųjų įvykių ir gresiančių ekstremaliųjų situacijų valdymo organizavimas ir koordinavimas	9
VI. Nuteistųjų ir suimtųjų evakavimo tvarka.....	14
VII. Baigiamosios nuostatos.....	15
1. Priedas. Galimų pavojų ir rizikos analizė	16
2. Priedas. Civilinės saugos sistemos pajėgų ir subjektų bei kitų institucijų kontaktiniai duomenys.....	22
3. Priedas. Kalėjimų departamento keitimosi informacija su kitomis valstybės ir savivaldybių institucijomis schema, pranešimų formos.....	26
4. Priedas. Kalėjimų departamento darbuotojų perspėjimo apie gresiančią ar susidariusią ekstremaliąją situaciją schema.....	30
5. Priedas. Kalėjimų departamento ir jam pavaldžių įstaigų materialinių išteklių žinynai.....	31

I. SKYRIUS BENDROSIOS NUOSTATOS

1. Kalėjimų departamento ekstremaliųjų situacijų valdymo planas (toliau – KD ESVP) parengtas atsižvelgiant į Priešgaisrinės apsaugos ir gelbėjimo departamento prie Vidaus reikalų ministerijos direktoriaus tvirtinamas „Ministerijos, kitos valstybės institucijos ir įstaigos ekstremaliųjų situacijų valdymo plano metodines rekomendacijas“.

2. KD ESVP tikslas – padėti Kalėjimų departamento direktoriui ir Kalėjimų departamento Ekstremaliųjų situacijų operacijų centrui (toliau – KD OC) organizuoti ir koordinuoti gresiančių ar susidariusių ekstremaliųjų situacijų likvidavimą ir jų padarinių šalinimą, taip pat užtikrinti Kalėjimų departamento kompetencijai priskirtos veiklos srities tęstinumą gresiančių ar susidariusių ekstremaliųjų situacijų metu, nustatyti galimus pavojus, galinčius daryti neigiamą įtaką Kalėjimų departamento kompetencijai priskirtoms veiklos sritims, įvertinti ekstremaliųjų situacijų rizikos lygį ir numatyti rizikos valdymo priemones, sumažinti galimų pavojų kilimo tikimybę, galimus padarinius ir pagerinti didelės rizikos ekstremaliųjų įvykių ir ekstremaliųjų situacijų valdymo galimybes.

3. Kalėjimų departamentas yra įstaiga, pavaldi Lietuvos Respublikos teisingumo ministerijai, kurios viena iš paskirčių – metodiškai vadovauti ir kontroliuoti probacijos tarnybų ir laisvės atėmimo vietų įstaigų veiklą.

4. 2020 m. sausio 1 d. duomenimis Kalėjimų departamente ir jam pavaldžiose įstaigose dirbo 3228 darbuotojai. Kalėjimų departamentui pavaldžiose laisvės atėmimo vietų įstaigose buvo laikomi 6035 asmenys.

5. Kalėjimų departamentas ir jam pavaldžios įstaigos:

Laikomų asmenų skaičius:

Įstaigos pavadinimas	Laikomų asmenų kategorijos	Vietų skaičius	Asmenų skaičius 2020-03-05 dienai
Alytaus pataisos namai	Nuteistieji laisvės atėmimo ir arešto bausme	730	733
Marijampolės pataisos namai (J.Biliūno g. 14, Kybartai)	Nuteistieji laisvės atėmimo ir arešto bausme	450	436
Marijampolės pataisos namai (Sporto g. 7, Marijampolė)	Nuteistieji laisvės atėmimo ir arešto bausme	980	972
Panevėžio pataisos namai	Nuteistos moterys laisvės atėmimo ir arešto bausme	375	233
Pravieniškių pataisos namai-atviroji kolonija (3 sektoriai)	Nuteistieji laisvės atėmimo ir arešto bausme, suimtieji	2660	2180
Vilniaus pataisos namai	Suimtieji ir nuteistieji laisvės atėmimo bausme	595	425
Kauno nepilnamečių tardymo izoliatorius-pataisos namai	Suimtieji ir nuteistieji laisvės atėmimo bei arešto bausme	273	171
Kauno tardymo izoliatorius	Suimtieji ir nuteistieji laisvės atėmimo bausme, atliekantys ūkio darbus	336	313
Šiaulių tardymo izoliatorius	Suimtieji ir nuteistieji laisvės atėmimo bausme, atliekantys ūkio darbus, areštas	452	408
Laisvės atėmimo vietų ligoninė	Nuteistieji ir suimtieji, kuriems reikalingas medicininis gydymas, ištyrimas ar nuolatinė globa	380	196
Šiuo metu laikomų asmenų skaičius visose įstaigose		7236	6067 Iš jų 702 suimtųjų ir 5365 nuteistųjų

Darbuotojų skaičius ir kontaktiniai duomenys:

Įstaigos pavadinimas	Adresas	Tel. Nr.	Darbuotojų skaičius
Kalėjimų departamentas	L.Sapiegos g. 1, 10312 Vilnius	(8 5) 271 9003	130
Alytaus pataisos namai	Ulonų g. 8A, 62505 Alytus	(8 315) 73 110 (8 315) 51 679	285
Panevėžio pataisos namai	P.Puzino 12, 35169 Panevėžys	(8 45) 461431	125
Marijampolės pataisos namai	J.Biliūno g. 14, Kybartai, 70423 Vilkaviškio r. Sporto g. 7, 68230 Marijampolė	(8 342) 30 003 (8 343) 70433	423
Vilniaus pataisos namai	Rasų g. 8, 11560 Vilnius	(8 5) 264 9300	402
Šiaulių tardymo izoliatorius	Trakų g. 10, 76286 Šiauliai	(8 41) 430921	183
Kauno tardymo izoliatorius	A. Mickevičiaus g. 11, 44307 Kaunas	(8 37) 407902	134
Kauno nepilnamečių tardymo izoliatorius-pataisos namai	Technikos g. 12, 51334 Kaunas	(8 37) 451787	125
Pravieniškių pataisos namai-atviroji kolonija	Pravieniškių g. 5, Pravieniškių k., 56369 Kaišiadorių r.	(8 346) 56222	660
Laisvės atėmimo vietų ligoninė	Pravieniškių g. 57, Pravieniškių k., 56371, Kaišiadorių r.	(8 346) 43784	392
Lietuvos probacijos tarnyba	L.Sapiegos g. 1, 10312 Vilnius	(8 5) 271 9076	327
Kalėjimų departamento mokymo centras	Subačiaus g. 21, Vilnius 11350	(8-5) 271 8501	42

6. KD ESVP vartojamos sąvokos apibrėžtos Lietuvos Respublikos civilinės saugos įstatyme ir kituose Lietuvos Respublikos teisės aktuose.

II. SKYRIUS GRESIANČIOS EKSTREMALIOSIOS SITUACIJOS

7. Ekstremalieji įvykiai, kurie galėtų sukelti Lietuvos Respublikoje valstybės lygio ekstremaliąsias situacijas yra šie:

7.1. gamtinio pobūdžio – geologinis ir hidrometeorologinis (stichiniai, katastrofiniai meteorologiniai ir stichiniai, katastrofiniai hidrologiniai reiškiniai) reiškinys, žmonių ligos;

7.2. techninio pobūdžio – transporto įvykiai, susiję su geležinkelių transporto ir automobilių kelių eismu;

7.3. ekologinio pobūdžio – aplinkos oro užterštumas, tarša branduolinėmis ir (ar) radioaktyviosiomis medžiagomis;

7.4. socialinio pobūdžio – masinės riaušės ir neramumai, blokados, provokacijos, diversijos, teroro aktai, taip pat kariniai veiksmai Lietuvos Respublikos ar kaimyninės valstybės teritorijoje;

7.5. kiti ekstremalieji įvykiai – gaisro keliamas pavojus, užsidegimo ar degimo grėsmė, įvykis, keliantis pavojų saugomiems asmenims, Lietuvos Respublikos valstybinės reikšmės saugomam objektui, kitas įvykis, dėl kurio gali susidaryti arba susidaro ekstremalioji situacija.

8. Kalėjimų departamento galimi pavojai nustatyti Kalėjimų departamento galimų pavojų ir ekstremaliųjų situacijų rizikos analizėje, patvirtintoje Kalėjimų departamento prie Lietuvos Respublikos teisingumo ministerijos direktoriaus įsakymu „Dėl Kalėjimų departamento galimų pavojų ir ekstremaliųjų situacijų rizikos analizės patvirtinimo“. Nustatyta, kad Kalėjimų departamento ir jam pavaldžių laisvės atėmimo vietų įstaigų (toliau – įstaigos) veikloje yra didelė arba labai didelė rizika kilti šiems pavojams:

- 8.1. incidentai laisvės atėmimo vietose;
- 8.2. gaisrai;
- 8.3. radiacinė avarija;
- 8.4. pavojinga užkrečiamoji liga.

III. SKYRIUS

KALĖJIMŲ DEPARTAMENTO IR JAM PAVALDŽIŲ ĮSTAIGŲ DARBUOTOJŲ PERSPĖJIMO ORGANIZAVIMAS

9. Kalėjimų departamento ir jam pavaldžių įstaigų darbuotojų perspėjimą apie gresiančią ar susidariusią ekstremaliąją situaciją, ekstremalųjį įvykį pagal kompetenciją organizuoja Kalėjimų departamento budėtojų funkcijas vykdantys pareigūnai ir įstaigų vyriausieji specialistai budinčiajai pamainai ar juos pavaduojantys pataisos pareigūnai arba įstaigų vadovų paskirti asmenys.

10. Kalėjimų departamento budėtojų funkcijas vykdantys pareigūnai, informaciją apie gresiančią ar susidariusią ekstremaliąją situaciją, ekstremalų įvykį, praneša atsakingiems asmenims vadovaudamiesi Kalėjimų departamento direktoriaus įsakymu patvirtintomis Duomenų ir informacijos apie ypatingus įvykius, susijusius su Kalėjimų departamentui prie Lietuvos Respublikos teisingumo misterijos pavaldžių įstaigų veikla, rinkimo, perdavimo bei reagavimo į ypatingus įvykius taisyklėmis. Gavę Kalėjimų departamento direktoriaus ar KD OC koordinatoriaus nurodymą, informaciją apie gresiančią ar susidariusią ekstremaliąją situaciją, ekstremalų įvykį perduoda Kalėjimų departamento padaliniams pagal Kalėjimų departamento darbuotojų perspėjimo apie gresiančią ar susidariusią ekstremaliąją situaciją schemą (4 priedas) arba asmenims pagal KD OC koordinatoriaus nurodymą. Perspėjimo pranešimas perduodamas ryšio priemonėmis (telefonu, radijo ryšiu ar pan.), esant galimybei, per garsinę avarinio signalizavimo sistemą. Nesant kitų būdų, įstaigos darbo metu ir esant fizinėms galimybėms, pranešimas perduodamas pasakant informaciją žodžiu.

11. Kalėjimų departamentui pavaldžių įstaigų atsakingi asmenys praneša informaciją apie gresiančią ar susidariusią ekstremaliąją situaciją, ekstremalųjį įvykį savo įstaigos direktoriui arba jį pavaduojančiam asmeniui ir įstaigos direktoriaus pavaduotojui (laisvės atėmimo vietų įstaigose – pavaduotojui, kuriam priskirta administruoti apsaugos ir priežiūros sritį). Gavęs atskirą nurodymą – organizuoja informacijos perdavimą kiekvieno įstaigos padalinio vadovui ir kitoms institucijoms. Perspėjimo pranešimas perduodamas ryšio priemonėmis (telefonu, radijo ryšiu ar pan.), esant galimybei per garsinę avarinio signalizavimo sistemą. Nesant kitų būdų, įstaigos darbo metu ir esant fizinėms galimybėms, pranešimas perduodamas pasakant informaciją žodžiu.

12. Perspėjimų pranešimuose nurodoma trumpa informacija apie gresiančią ar susidariusią ekstremaliąją situaciją, ekstremalųjį įvykį, galimus padarinius ir jų šalinimo būdus, taip pat apsisaugojimo nuo ekstremaliosios situacijos būdus. Nurodomi konkretūs, nedelsiant atliktini veiksmai.

13. Paskelbus apie ypatingą ar ekstremalią situaciją Lietuvos Respublikoje ir dingus judriajam ryšiui šalies mastu, KD OC koordinatorius arba jo įgaliotas darbuotojas organizuoja informacijos pateikimą Kalėjimų departamento direktoriui, kuris sprendžia dėl Kalėjimų departamento pareigūnų sušaukimo per įmanomai trumpiausią laiką reikalingumo. Laisvės atėmimo vietų įstaigų pareigūnai sukviečiami įstaigos vadovo nurodymu.

14. Pareigūnas, atvykęs į Kalėjimų departamentą arba į įstaigą, privalo prisistatyti savo tiesioginiam vadovui arba jį pavaduojančiam darbuotojam.

15. Kalėjimų departamentui pavaldžios Laisvės atėmimo vietų įstaigos rengia individualias darbuotojų išskvietimo schemas, kurias tvirtina šių įstaigų vadovai, užtikrindami išskvietimo schemų efektyvumą bei aktualumą, kontroliuodami pareigūnų judriojo ryšio telefonų sąrašų atnaujinimą.

16. Kalėjimų departamento ir jam pavaldžių įstaigų valstybės tarnautojai, darbuotojai dirbantys pagal darbo sutartis ir esantys komandiruotėje ar atostogaujantys pareigūnai atvyksta į Kalėjimų departamentą ar įstaigą gavę atskirą nurodymą ir turintys tam fizines galimybes. Esant poreikiui, šių valstybės tarnautojų, darbuotojų dirbančių pagal darbo sutartis ir esančių komandiruotėje ar atostogaujančių pareigūnų atvykimas organizuojamas Kalėjimų departamento ar įstaigos direktoriaus nurodymu.

IV. SKYRIUS

INFORMACIJOS APIE EKSTREMALŪJĮ ĮVYKĮ AR EKSTREMALIAJĄ SITUACIJĄ GAVIMO IR PERDAVIMO TVARKA

17. Priešgaisrinės apsaugos ir gelbėjimo departamentas prie Vidaus reikalų ministerijos (toliau – PAGD) teisės aktų nustatyta tvarka perspėja gyventojus, valstybės ir savivaldybių institucijas ir įstaigas, kitas įstaigas ir ūkio subjektus apie gresiančią ar susidariusią valstybės lygio ekstremaliąją situaciją, galimus ekstremaliosios situacijos padarinius ir jų šalinimo priemones ir apsisaugojimo nuo ekstremaliosios situacijos būdus. Iš viso patvirtinti 8 civilinės saugos signalai:

„**Dėmesio visiems**“. Įspėjamasis pulsuojančio 3 min. trukmės kaukimo garsinis signalas skelbiamas gyventojams apie artėjančios ar susidariusios ekstremaliosios situacijos grėsmę perspėti perspėjimo sistemos patikrinimo ar pratybų metu. Išgirdę jį gyventojai privalo įjungti radiją ar televizorių ir išklausti informaciją bei rekomendacijas. Griežtai vykdyti rekomendacijas.

„**Cheminis pavojus**“. Balsu skelbiamas signalas, įspėjantis apie realų ar gresiantį cheminės taršos pavojų atitinkamoje teritorijoje. Šis signalas skelbiamas ne vėliau kaip 3 min. nuo įspėjamojo garsinio signalo perdavimo pradžios per valstybės ir savivaldybių institucijų ir įstaigų, kitų įstaigų, ūkio subjektų garsines avarinio signalizavimo sistemas, elektronines sirenas, nacionalinius, regioninius ir vietinius transliuotojus.

„**Radiacinis pavojus**“. Balsu skelbiamas signalas, įspėjantis apie realų ar gresiantį radioaktyviosios taršos pavojų atitinkamoje teritorijoje. Šis signalas skelbiamas ne vėliau kaip 3 min. nuo įspėjamojo garsinio signalo perdavimo pradžios per valstybės ir savivaldybių institucijų ir įstaigų, kitų įstaigų, ūkio subjektų garsines avarinio signalizavimo sistemas, elektronines sirenas, nacionalinius, regioninius ir vietinius transliuotojus.

„**Katastrofinis užtvindymas**“. Balsu skelbiamas signalas, įspėjantis apie katastrofinio užtvindymo grėsmę gyventojams, savivaldybių institucijoms ir įstaigoms, kitoms įstaigoms, ūkio subjektams, kuriems gresia tiesioginis užtvindymas, ne vėliau kaip 3 min. nuo įspėjamojo garsinio signalo perdavimo pradžios per įvardintų savivaldybių institucijų ir įstaigų, kitų įstaigų, ūkio subjektų garsines avarinio signalizavimo sistemas, elektronines sirenas, nacionalinius, regioninius ir vietinius transliuotojus.

„**Potvynio pavojus**“. Balsu skelbiamas signalas, įspėjantis apie potvynio grėsmę dėl polaidžio ar intensyvių liūčių pakilus upėse vandens lygiui iki pavojingos ribos. Šis signalas skelbiamas ne vėliau kaip 3 min. nuo įspėjamojo garsinio signalo perdavimo pradžios per valstybės ir savivaldybių institucijų ir įstaigų, kitų įstaigų, ūkio subjektų garsines avarinio signalizavimo sistemas, elektronines sirenas, nacionalinius, regioninius ir vietinius transliuotojus.

„**Uragano pavojus**“. Balsu skelbiamas signalas, įspėjantis apie artėjančią hidrometeorologinį reiškinių, galintį sukelti ekstremaliąją situaciją. Šis signalas skelbiamas ne vėliau kaip 3 min. nuo įspėjamojo garsinio signalo perdavimo pradžios per valstybės ir savivaldybių institucijų ir įstaigų, kitų įstaigų, ūkio subjektų garsines avarinio signalizavimo sistemas, elektronines sirenas, nacionalinius, regioninius ir vietinius transliuotojus.

„**Oro pavojus**“. Balsu skelbiamas signalas, įspėjantis apie tiesioginę priešo užpuolimo grėsmę. Šis signalas skelbiamas ne vėliau kaip 3 min. nuo įspėjamojo garsinio signalo perdavimo pradžios per valstybės ir savivaldybių institucijų ir įstaigų, kitų įstaigų, ūkio subjektų garsines avarinio signalizavimo sistemas, elektronines sirenas, nacionalinius, regioninius ir vietinius transliuotojus.

„**Perspėjimo sistemos patikrinimas**“. Balsu skelbiamas signalas, įspėjantis apie vykdomą perspėjimo sistemos patikrinimą. Šis signalas skelbiamas taip pat ir kai įvyksta nesankcionuotas sirenų įjungimas. Jis skelbiamas ne vėliau kaip 3 min. nuo įspėjamojo garsinio signalo perdavimo pradžios per valstybės ir savivaldybių institucijų ir įstaigų, kitų įstaigų, ūkio subjektų garsines avarinio signalizavimo sistemas, elektronines sirenas, regioninius ir vietinius transliuotojus.

18. Kalėjimų departamento budėtojų funkcijas vykdantys pareigūnai apie Kalėjimų departamente ar įstaigoje gresiančią ar susidariusią ekstremaliąją situaciją, ekstremalųjį įvykį, apie

Kalėjimų departamentui priskirtoje veiklos srityje gresiančius pavojus, jų rizikos lygį, teikia informaciją Kalėjimų departamento direktoriui, jo pavaduotojams, bei Kalėjimų departamento direktoriaus nurodytiems asmenims, KD OC koordinatoriui, PAGD ir Lietuvos Respublikos teisingumo ministerijai.

19. Įstaigose atsakingi asmenys informaciją Kalėjimų departamentui ir kitoms institucijoms teikia vadovaudamiesi Kalėjimų departamento direktoriaus įsakymu patvirtintomis Duomenų ir informacijos apie ypatingus įvykius, susijusius su Kalėjimų departamentui prie Lietuvos Respublikos teisingumo misterijos pavaldžių įstaigų veikla, rinkimo, perdavimo bei reagavimo į ypatingus įvykius taisyklėmis, Viešojo saugumo tarnybos ir policijos pasitelkimo laisvės atėmimo vietų apsaugai ir tvarkai jose palaikyti susidarius ypatingai situacijai taisyklėmis ir Bendrų veiksmų, susidarius ypatingai situacijai laisvės atėmimo vietos įstaigoje, planu, patvirtintu Kalėjimų departamento prie Lietuvos Respublikos teisingumo ministerijos direktoriaus, Lietuvos policijos generalinio komisaro ir Viešojo saugumo tarnybos prie Vidaus reikalų ministerijos vado.

20. Keitimosi informacija apie įvykį, ekstremalųjį įvykį ar ekstremaliąją situaciją tvarkos aprašas reglamentuoja informacijos apie įvykį, gresiantį ar įvykusį ekstremalųjį įvykį, gresiančią ar susidariusią ekstremaliąją situaciją teikimo ir perdavimo apraše nurodytiems subjektams tvarką. Informaciją teikia įstaigos darbuotojai, kuriems įstaigos vadovai arba KD OC koordinatorius pavedė ją teikti.

21. Teikiant informaciją pagal 20 punkte nurodytą teisės aktą, pateikiami šie duomenys:

21.1. trumpas įvykio, gresiančio ar įvykusio ekstremaliojo įvykio, gresiančios ar susidariusios ekstremaliosios situacijos apibūdinimas (laikas, adresas, objektas, informacijos šaltinis), priimti sprendimai, planuojami ar atlikti pirminiai veiksmai;

21.2. esami ir galimi pavojaus žmonių gyvybei ar sveikatai, jų socialinėms sąlygoms, turtui ir aplinkai šaltiniai;

21.3. perdavusio informaciją pareigos, vardas, pavardė, telefonų numeriai.

22. Duomenys apie ekstremaliąją situaciją siunčiami atitinkamos apskrities priešgaisrinei gelbėjimo valdybai užpildžius pranešimų formas. Užpildytos ES formos gali būti perduodamos faksu, elektroniniu paštu, taip pat šias formas galima perduoti ir telefonu viską lėtai ir suprantamai padiktavus taip, kad klausantysis spėtų viską užsirašyti.

22.1. forma ES-1 teikiamas pirminis pranešimas apie susidariusią ekstremaliąją situaciją. Šis pranešimas perduodamas kiek galima greičiau nuo ekstremaliosios situacijos susidarymo pradžios, bet ne vėliau kaip per 2 valandas nuo gelbėjimo darbų pradžios;

22.2. forma ES-2 teikiamas pranešimas apie atliekamus gelbėjimo darbus, susidariusią ekstremaliąją situaciją. Šis pranešimas teikiamas kas 4 valandas nuo pirminio pranešimo apie susidariusią ekstremaliąją situaciją pateikimo Jeigu informacija apie susidariusią ekstremaliąją situaciją išsamiai pateikta formoje ES-1, o ekstremaliosios situacijos vietoje padėtis nesikeičia, forma ES-2 nepildoma;

22.3. forma ES-3 teikiamas pranešimas apie ekstremaliosios situacijos likvidavimą. Šis pranešimas teikiamas pašalinus ekstremaliosios situacijos padarinius.

23. Kalėjimų departamentas ir jam pavaldžios įstaigos informaciją apie įvykį, ekstremalųjį įvykį ar ekstremaliąją situaciją Viešojo saugumo tarnybai prie Vidaus reikalų ministerijos teikia šiais atvejais:

23.1. kilus incidentui laisvės atėmimo vietose;

23.2. kilus gaisrui laisvės atėmimo vietos įstaigoje.

24. Teikiant informaciją Viešojo saugumo tarnybai prie Vidaus reikalų ministerijos, nurodomi šie duomenys:

24.1. trumpas įvykio, gresiančio ar įvykusio ekstremaliojo įvykio, gresiančios ar susidariusios ekstremaliosios situacijos apibūdinimas (laikas, adresas, objektas, informacijos šaltinis, priežastys, prognozė), priimti sprendimai, planuojami ar atlikti pirminiai veiksmai;

24.2. esami ir galimi pavojaus gyventojų, nuteistųjų, suimtųjų ar darbuotojų gyvybei ar sveikatai, jų socialinėms sąlygoms, turtui ir aplinkai šaltiniai;

24.3. ekstremaliosios situacijos operacijų vadovo pareigos, vardas, pavardė, telefonų numeriai;

24.4. gelbėjimo darbų vadovo pareigos, vardas, pavardė, telefonų numeriai.

V. SKYRIUS

GRESIANČIŲ AR ĮVYKUSIŲ EKSTREMALIŲJŲ ĮVYKIŲ IR SITUACIJŲ VALDYMO ORGANIZAVIMAS IR KOORDINAVIMAS

25. Gresiančių ar įvykusių ekstremaliųjų įvykių, gresiančių ar susidariusių ekstremaliųjų situacijų valdymo organizavimą ir koordinavimą atlieka KD OC, kuris veikia pagal Kalėjų departamento direktoriaus patvirtintus Kalėjų departamento prie Lietuvos Respublikos teisingumo ministerijos ekstremaliųjų situacijų operacijų centro nuostatus.

26. **Kilus gaisrui Kalėjų departamente** veikiama vadovaujantis Bendraja gaisrinės saugos instrukcija, patvirtinta Kalėjų departamento direktoriaus 2016 m. vasario 2 d. įsakymu Nr. V-34 „Dėl Kalėjų departamento prie Lietuvos Respublikos teisingumo ministerijos darbuotojų saugos ir sveikatos ir gaisrinės saugos instrukcijų rengimo ir instruktavimo tvarkos aprašo bei instrukcijų patvirtinimo.

27. **Kilus gaisrui Kalėjų departamentui pavaldžioje įstaigoje**, vadovujamasi joje patvirtintu teisės aktu, reglamentuojančiu darbuotojų veiksmus, kilus gaisrui.

28. **Kilus incidentui laisvės atėmimo vietoje**, veikiama vadovaujantis Bendrų veiksmų, susidarius ypatingai situacijai laisvės atėmimo vietos įstaigoje, planu, patvirtintu Kalėjų departamento prie Lietuvos Respublikos teisingumo ministerijos direktoriaus, Lietuvos policijos generalinio komisaro ir Viešojo saugumo tarnybos prie Vidaus reikalų ministerijos vado (2017 m. sausio 16 d. įsakymu Nr. V-13/5-V-29/47V-53 redakcija).

29. **Kilus radiacinei avarijai**, kuri galima įvykus radiacinei avarijai Ignalinos AE arba kaimyninių valstybių esančiose AE, ar kituose objektuose, kuriuose naudojamos arba laikomos radioaktyvios medžiagos, įvykus avarijai transporte, kai pervežamos radioaktyviosios medžiagos, Lietuvos Respublikos teritorijoje nukritus kosminiam aparatui ar kitam skraidančiam objektui, kuriame yra radioaktyviųjų medžiagų, įvykus avarijai objekte, turinčiame lokalų radioaktyvų šaltinį, įvykus branduoliniam sprogimui, teroristams panaudojus radiologinį ginklą (nešvarią bombą), įstaigos teritorijoje ar šalia jos radus radioaktyvų radinį, KD OC koordinatorius aktyvuoja Kalėjų departamento ekstremaliųjų situacijų operacijų centrą. Esant reikalui organizuoja visų Kalėjų departamento pastate esančių darbuotojų sukvietimą į 5 aukšto salę, kur supažindina juos su esama bei prognozuojama situacija, patikslina veiksmų eiliškumą, duoda papildomas užduotys dėl asmeninių (savadarbių) ir kolektyvinių apsaugos priemonių panaudojimo galimo radiacijos poveikio atveju, organizuoja Kalėjų departamentui pavaldžių laisvės atėmimo vietų įstaigų vadovų informavimą apie radiacinio pavojaus signalą. KD OC koordinatorius, Kalėjų departamento ir jam pavaldžių įstaigų darbuotojai vadovujasi Valstybiniu gyventojų apsaugo planu branduolinės ar radiologinės avarijos atveju, patvirtintu Lietuvos Respublikos Vyriausybės 2012 m. sausio 187 d. nutarimu Nr. 99 (Lietuvos Respublikos Vyriausybės 2018 m. spalio 31 d. nutarimo Nr. 1085 redakcija) bei gaunamais atsakingų institucijų nurodymais.

30. Kalėjų departamentui pavaldi įstaiga, kilus radiacinei avarijai, vadovujasi Valstybiniu gyventojų apsaugo planu branduolinės ar radiologinės avarijos atveju, patvirtintu Lietuvos Respublikos Vyriausybės 2012 m. sausio 187 d. nutarimu Nr. 99 (Lietuvos Respublikos Vyriausybės 2018 m. spalio 31 d. nutarimo Nr. 1085 redakcija) bei gaunamais atsakingų institucijų nurodymais ir imasi šių pagrindinių apsaugos nuo radiacijos priemonių:

30.1. Slėpimasis patalpose. Darbuotojų ir nuteistųjų buvimo atviroje vietoje apribojimas, laikinai slėpiantis užsandarintose ir užhermetizuotose patalpose, priedangose. Kadangi Kalėjų departamentas ir jam pavaldžios įstaigos neturi specialiai įrengtų slėptuvių, darbuotojai ir įstaigose laikomi asmenys radioaktyvaus užterštumo metu turi būti bet kokioje uždaroje patalpoje, su užsandarintais langais, durimis, ventiliacijos angomis, dūmtraukiais. Buvimas tokiose patalpose apsaugo nuo radiacijos. Nuteistieji (suimtieji) turėtų būti laikomi savo gyvenamosiose sekcijose ar kamerose prieš tai jas užsandarinus turimomis priemonėmis (paklodės, rankšluosčiai).

30.2. Kvėpavimo organų apsaugai naudojamos asmeninės apsaugos priemonės – dujokaukės, vatos ir marlės raiščiai. Gali būti naudojami pačių pasigaminti audinių raiščiai. Patartina apsirengti

lietpalčius, brezentinius, guminius, sintetinius apsiaustus, apsimauti pirštines, apsiauti batus, užsidėti akinius. Negalima būti lauke lyjant lietuvi, sningant. Važiuojant užteršta vietove, mašinos langai turi būti sandariai uždaryti, nerekomenduojama jungti ventiliatorius. Užkrėstoje teritorijoje negalima gerti, valgyti, rūkyti, liesti daiktus plikomis rankomis, vaikščioti aukštoje žolėje, krūmuose.

30.3. Stabiliojo jodo preparatų naudojimas. Gavus nurodymus iš Lietuvos Respublikos sveikatos apsaugos ministerijos, Vilniaus miesto savivaldybės administracijos arba Ekstremalių situacijų operacijų centro, organizuojama ir pravedama jodo profilaktika, t.y. skydliaukės prisotinimas stabiliojo jodu, kad ji nepasisavintų radioaktyviojo jodo. Jodo profilaktikos tikslas – skydliaukės vėžio ir gerybinių navikų atsiradimo tikimybei sumažinti. Skydliaukės apsaugai nuo jodo radionuklidų poveikio yra skiriami stabiliojo jodo preparatai - kalio jodidas (KI) arba kalio jodatas (KIO_3). Jodo profilaktika taikoma tik tais atvejais, kai į aplinką prognozuojama išmesti arba yra išmesta jodo radionuklidų. Geriausiai skydliaukė apsaugoma, kai jodo tabletės išgeriamos 2-3 valandas prieš jodo radionuklidų patekimą į organizmą su įkvepiamu oru ar maistu. Išgėrus jodo tablečių ir praėjus 2-5 valandoms po jodo radionuklidų patekimo į organizmą, skydliaukės apsaugos efektas sumažėja iki 50%. Savalaikis kalio jodido tablečių vartojimas sumažina skydliaukės apšvitęs radioaktyviuoju jodu dozę 50-100 kartų ir tokiu būdu apsaugo ją nuo pažeidimo. Didžiausias apsaugos efektas – gerti stabilų jodą iš anksto arba kartu su radioaktyviojo jodo patekimu į organizmą. Panaudojus jodo preparatus prieš 6 val. iki inhaliacijos, skydliaukės apšvitinimo dozė sumažėja 100 kartų, o, praėjus 2 val. po inhaliacijos, - 10 kartų, 6 val. - tik 2 kartus. Žmonėms, vyresniems kaip 40 metų amžiaus, jodo profilaktika nerekomenduojama. Kalio jodido tablečių ir vandeninio - spiritinio jodo tirpalo galima įsigyti miesto vaistinėse. Naujagimiams skiriama vienkartinė, nėščioms ir maitinančioms moterims - ne daugiau kaip 2, kitiems - ne daugiau kaip 10 vienkartinė stabilios jodo dozės. Tabletes rekomenduojama gerti po valgio ir nedelsiant vartoti ištirpintas tabletes, nes jos greitai tampa neaktyvios. Vandeninio - spiritinio jodo tirpalas (5% jodo tinktura) vartojamas taip: vaikams iki 2 metų - po 1-2 lašus 3 kartus per dieną po valgio ne ilgiau kaip 7 paras; suaugusiems ir vaikams nuo 2 metų - po 3-5 lašus 3 kartus į dieną po valgio ne ilgiau kaip 7 paras (nėščioms moterims - ne daugiau kaip 2 paras. Kalėjimų departamente darbuotojams stabilios jodo preparatus išdalina Sveikatos priežiūros skyriaus darbuotojai.

Stabilios jodo preparatų vienkartinė paros dozė įvairioms žmonių amžiaus grupėms:

Amžius	KJ(mg)	KIO_3 (mg)	Jodo
Naujagimiai iki 1 mėnesio	15	20	12,5
Kūdikiams nuo 1 mėnesio iki 3 metų	30-35	40-45	25
Vaikai nuo 3 iki 12 metų	65	85	50
Suaugusieji (iki 45 m., taip pat nėščios ir maitinančios moterys) ir 13-16 metų paaugliai	130	170	100

30.4. Vartojami ir nuteistųjų bei suimtųjų maisto gaminiui naudojami tik tie maisto produktai, kurie nėra užteršti arba konservuoti maisto produktai, prieš vartojimą deaktyvuojant (nuplaunant pakuotes). Užterštus maisto produktus vartoti griežtai draudžiama. Maisto produktus reikia suvynioti į popierių ir įdėti į apsauginius maišus iš gumuoto audinio arba polietileno. Produktus sandėlyje saugoti tik sufasuotus, uždengtus polietileno plėvele arba kita medžiaga. Vandeniui ir skystiems produktams apsaugoti reikia naudoti sandarius indus: termosus, stiklainius, butelius.

30.5. Darbuotojų, nuteistųjų bei suimtųjų sanitarinis švarinimas. Prieš įeinant į patalpą apavą reikia nušluostyti šlapiu skuduru, atsistojus pavėjui išpurtyti viršutinius drabužius. Apavą, viršutinius drabužius ir galvos apdangalą palikti prieangyje arba specialioje patalpoje. Po to su muilu nuplauti atviras kūno vietas (rankas, veidą). Geriausiai nusiprausti po dušu.

30.6. Įstaigos teritorijoje ar šalia jos esant radioaktyviam užkrėtimui, laisvės atėmimo vietų įstaigoje paskelbiamas karantinas ir apribojami suimtųjų bei nuteistųjų pasimatymai su artimaisiais, apribojamas asmenų (ne įstaigos darbuotojų) lankymasis įstaigoje, nerengiami masiniai renginiai, apribojamas asmenų, laikomų įkalinimo įstaigoje ir kuriems suteikta teisė išvykti be sargybos ir be

palydos, judėjimas, apribojamos asmenų, laikomų įkalinimo įstaigoje, trumpalaikes išvykos į namus, informacijos teikimui įstaigoje naudojamos garsinės priemonės.

30.7. Kalėjimų departamentui pavaldžiose įstaigose prireikus medicinos pagalbos, nedelsiant imamasi priemonių izoliuoti galimai sergančius ar radiacijos paveiktus asmenis bei užtikrinant, kad būtų paskambinta 112 ir iškviesta greitoji medicinos pagalba, taip pat pranešta Nacionaliniam visuomenės sveikatos centrai. Galimai radiacijos paveiktų asmenų izoliaciją vykdantys pareigūnai turi dėti apsaugos priemones, apsaugančias nuo radiacijos.

31. Radiacinės avarijos atveju gali būti užteršta aplinka ir joje esantys žmonės. Žmogaus apšvita gali būti išorinė ir vidinė. Išorinė apšvita – tai apšvita, kurią patiria žmonės, kai juos veikia išorinė jonizuojančioji spinduliuotė dėl radioaktyviųjų medžiagų, patekusių ant atvirų kūno vietų, drabužių, iškritusių ant žemės, pastatų, darbo vietų paviršiaus, iš praslenkančio radioaktyvaus debesies ar esant lokaliniam užterštumui objektuose, naudojančiuose radioaktyvias medžiagas. Vidinė apšvita – tai žmogaus patiriama apšvita, kai į jo organizmą kvėpuojant, su maistu ir vandeniu arba tiesiai per kūno odą patenka radionuklidai.

32. Radiacinės avarijos atveju KD OC kreipiasi į Radiacinės saugos centrą dėl dozimetrinių matavimų atlikimo, kad pastoviai būtų kontroliuojamas radioaktyvaus fono lygis įstaigos teritorijoje, patalpose ir gautų maisto produktų, vaistų užterštumas. Administravimo ir informavimo grupės vadovas informuoja darbuotojus ir nuteistuosius (suimtuosius) apie radiacinį foną įstaigoje. Nelaukiant radioaktyvaus fono padidėjimo, išduodamos turimos asmeninės apsaugos priemonės, pagal galimybes ir turimas medžiagas hermetizuojamos patalpos. Darbuotojams ir nuteistiesiems (suimtiesiems) primenamos elgesio užterštoje teritorijoje taisyklės. Organizuojama paprasčiausių kvėpavimo organų apsaugos priemonių (vatos ir marlės raiščiai) gamyba.

33. Kai aplinkos dozės galia radioaktyviųjų medžiagų debesyje pasiekia (0,1-1) mSv/h arba nuo radioaktyviųjų iškritų viršija 1 mSv/h, arba gavus teritorinės savivaldybės administracijos ar VESOC nurodymą, darbuotojai ir nuteistieji (suimtieji) paslepiami užhermetizuotose patalpose. Darbuotojas, atsakingas už civilinę saugą įstaigoje, organizuoja darbuotojų ir pacientų radioaktyvaus užkrėtimo kontrolę ir apskaitą. Apie radiacinio lygio pakitimus ir atliktus darbus informuojama teritorinės savivaldybės administracija ir PAGD.

34. Užterštos teritorijos, technikos, pastatų deaktyvacija. Radioaktyviųjų medžiagų sunaikinti fizikiniais ir cheminiais būdais neįmanoma. Jos spinduliuos į aplinką tol, kol suirs radioaktyvieji izotopai. Todėl deaktyvacijos esmę sudaro radioaktyviųjų medžiagų pašalinimas iš tų vietų, kur jos pavojingos žmogui, į vietas, kur jų jonizuojantis spinduliavimas neveikia žmonių. Priklausomai nuo radioaktyvaus užteršimo išplitimo atliekama dalinė arba pilna deaktyvacija. Vykiant dalinę deaktyvaciją, nukenksminami nedideli teritorijos plotai, pastatų dalys, drabužiai, avalynė, asmeninės apsaugos priemonės. Deaktyvacijai atlikti būtų naudojami pastatuose esantys gaisriniai čiaupai, įstaigos ugniagesių automobiliai, moto pompos ir kita technika, galinti sudaryti stiprų vandens spaudimą. Jos efektyvumas pagerės jei į vandenį įbersime sodos arba kitų plovimo priemonių. Keliai, aikštės su kieta danga dezaktyvuojami surenkant šiukšles ir dulkes, po to nuplaunant paviršių stipria vandens srove. Deaktyvuojant kiemus su natūraliu gruntu, nuimamas (nuskutamas) viršutinis užteršto grunto sluoksnis (kieto - 3-4 cm, kito - 5-7 cm). Žiemą nukasamas sniego sluoksnis (iki 20 cm - puraus, iki 6 cm - sutrypto). Medžiai, krūmai plaunami vandens srove ir tik po to valoma žemė. Tam būtų naudojama įstaigoje turima technika. Deaktyvuojant Transporto priemones, jos plaunamos nuo viršaus į apačią ir iš priekio į galą. Pastatų deaktyvacija atliekama stipria vandens srove, pradedant nuo stogo, po to pereinama prie sienų. Kruopščiai išplaunami langai, durys, karnizai ir ypač apatiniai aukštai. Vidaus patalpų, įrengimų deaktyvacija vykdoma surenkant dulkes dulkių siurbliu, o po to lubas, sienas, grindis, įrengimų paviršių nušluostant šlapiu skuduru. Patalpose, kur yra vandens nubėgimas į kanalizaciją, lubos, sienos ir grindys plaunamos stipria vandens srove.

35. Lietuvos Respublikoje arba Kalėjimų departamente ar jam pavaldžioje įstaigoje kilus **pavojingos užkrečiamos ligos ar pandemijos rizikai**, laisvės atėmimo vietų įstaigose paskelbiamas karantinas ir apribojami suimtųjų bei nuteistųjų pasimatymai su artimaisiais, apribojamas asmenų (ne įstaigos darbuotojų) lankymasis įstaigose, nerengiami masiniai renginiai, apribojamas asmenų, laikomų įkalinimo įstaigose ir kuriems suteikta teisė išvykti be sargybos ir be palydos, judėjimas, apribojamos asmenų, laikomų įkalinimo įstaigoje, trumpalaikes išvykos į namus.

36. Lietuvos Respublikoje atsiradus asmenų, sergančių pavojinga **užkrečiama liga ar pandemija**, KD OC koordinatorius aktyvuoja Kalėjimų departamento ekstremaliųjų situacijų operacijų centrą. Kalėjimų departamentas ir jam pavaldžios įstaigos imasi šių priemonių:

36.1. Kalėjimų departamento mokymo centras atšaukia paskaitas, mokymus, neorganizuoja ir nevykdo taktikos, šaudymo ar fizinio parengimo pratybų, nevykdo kontaktinių pratybų iki atskiro nurodymo.

36.2. Lietuvos Respublikos probacijos tarnyba:

36.2.1. Individualų darbą su prižiūrimaisiais vykdo telefonu ar kitomis ryšio priemonėmis, išskyrus atvejus, kai individualų darbą vykdyti neatidėliotinai būtina. Neatidėliotino bendravimo atveju naudoja apsaugines priemones.

36.2.2. Rakina bendras patalpas, iškabinant pareigūnų kontaktinius telefonus ir informaciją, kur nurodyta, į ką konkrečiai kreiptis, siekiant nustatyti priežiūrą vykdančią pareigūną.

36.2.3. Vykdam patikrinimus maksimaliai apriboja tiesioginius kontaktus su tikrinamaisiais ar kitais asmenimis, prižiūrimojo buvimą namuose nustato telefonu.

36.3. Laisvės atėmimo vietų įstaigos:

36.3.1. Atliekant įeinančių į įstaigą asmenų ir jų daiktų patikrinimus, bekontakčiais termometrais matuoja įeinančių (o išeinančių – pagal poreikį, esant įtarimams ar prašymams) asmenų kūno temperatūrą, nedelsiant reaguoja į tikrinamų asmenų sveikatos nusiskundimus.

36.3.2. Kiekvieną dieną darbuotojams ir įstaigose laikomiems asmenims primena apie priemones, skirtas sumažinti ligos plitimą (būtinybę laikytis asmens higienos, dezinfekuoti dažniausiai naudojamus paviršius, vėdinti patalpas, stebėti savo savijautą, apie jos pablogėjimą nedelsiant pranešti įstaigos darbuotojams arba tiesioginiam vadovui).

36.3.3. Kiekvienos laisvės atėmimo vietos įstaigos tarnybinėse patalpose, darbuotojams visą parą prieinamose saugiose vietose, laiko darbuotojams skirtas apsaugos nuo ligos priemones.

36.3.4. Užtikrina, kad laisvės atėmimo vietos įstaigose laikomų asmenų bendro naudojimosi patalpos (virtuvės, tualetai, dušai, laisvalaikio kambariai, durų rankenos, palangės ir t.t.) ir dažniausiai liečiami paviršiai būtų reguliariai valomi ne tik drėgnu būdu, bet ir naudojant dezinfekcines medžiagas.

36.3.5. Esant reikalui, informacijos teikimui įstaigoje naudoja garsines priemones.

36.3.6. Maksimaliai apriboja nuteistųjų, kurie gyvena įstaigos viduje ir turi teisę išvykti be palydos ir be sargybos, judėjimą už įstaigos ribų.

36.3.7. Įstaigos direktorius, o jam nesant – vyriausiasis specialistas budinčiai pamainai, gavęs informaciją, kad tarp laisvės atėmimo vietos įstaigoje laikomų asmenų yra besiskundžiančių galimais pavojingos užkrečiamos ligos ar pandemijos simptomais, nedelsiant imasi priemonių izoliuoti galimai sergančius asmenis bei užtikrina, kad būtų paskambinta 112 ir iškviesta greitoji medicinos pagalba, taip pat pranešta Nacionaliniam visuomenės sveikatos centrai.

36.3.8. Galimai sergančių asmenų izoliaciją vykdančios pareigūnai turi dėvėti atitinkamas apsaugos priemones, apsaugančias nuo pavojingos užkrečiamos ligos.

36.3.9. Įstaigos direktorius, o jam nesant – vyriausiasis specialistas budinčiai pamainai, užtikrina, kad apie galimą užsikrėtimo pavojinga užkrečiama liga atvejį būtų pranešta pagal Duomenų ir informacijos apie ypatingus įvykius, susijusius su Kalėjimų departamentui prie Lietuvos Respublikos teisingumo ministerijos pavaldžių įstaigų veikla, rinkimo, perdavimo bei reagavimo į ypatingus įvykius taisyklės.

36.3.10. Asmenis, gyvenusius vienoje patalpoje (turėjusius kontaktą) su galimai užsikrėtusiais pavojinga užkrečiama liga asmenimis, iki galimai sergančių asmenų tyrimų rezultatų gavimo laiko izoliuotais nuo kitų nuteistųjų ir suimtųjų tokia apimtimi, kad jie neturėtų tiesioginių kontaktų su apsaugos priemonių neturinčiais asmenimis. Kiekvieną dieną turi būti stebima jų sveikatos būklė ir reaguojama į nusiskundimus, skatinant nuteistuosius ir suimtuosius užtikrinti rankų, kosėjimo ir čiaudėjimo higieną, vengti artimo socialinio kontakto, vėdinti patalpas. Gavus neigiamus tyrimų rezultatus, asmenų izoliavimas atšaukiamas. Gavus informaciją apie rezultatus, patvirtinančius susirgimą, nuteistieji ir suimtieji, gyvenę su viruso nešiotuju, toliau laikomi izoliuoti, laukiama medikų ir Nacionalinio visuomenės sveikatos centro nurodymų.

36.3.11. Pareigūnai, einantys į patalpas, kuriose laikomi izoliuoti nuteistieji ir suimtieji (tarp kurių buvo galimai sergantys asmenys), privalo dėvėti apsaugos priemones.

36.3.12. Izoliuojamiems galimai užsikrėtusiems nuteistiesiems ir suimtiesiems, iki jų tyrimų rezultatų paaiškėjimo arba iki jų išvežimo iš įstaigos, užtikrina davimą vienkartinį medicininių kaukių, nurodant jų dėvėjimo būtinumą. Minėtos kaukės įstaigose turi būti pareigūnams visą parą lengvai prieinamos vietose.

36.3.13. Apriboja laisvės atėmimo vietų įstaigose vykdomas resocializacijos programas, siekiant užtikrinti vykdomų programų tęstinumą dėvi atitinkamas apsaugos priemones.

36.3.14. Nuteistuosius, konvojuotus iš užsienio valstybių ir kurie bus perduoti į Lietuvą valstybės lygio ekstremalios situacijos metu, laiko izoliuotus nuo kitų asmenų mažiausiai 14 dienų.

36.3.15. Nuteistuosius ir suimtuosius, naujai atvykusius į įstaigas, valstybės lygio ekstremalios situacijos metu laiko izoliuotus nuo kitų asmenų mažiausiai 14 dienų.

36.3.16. Be neatidėliotinos būtinybės, neorganizuoja nuteistųjų ir suimtųjų perkėlimų iš vienos įstaigos į kitą.

36.3.17. Suimtųjų ir nuteistųjų susitikimus su gynėjais organizuoja be jų fizinio kontakto ir tik išimtiniais atvejais, kai tokie susitikimai yra būtini dėl asmens teisių užtikrinimo, ir jiems neįvykus būtų iš esmės pažeistos asmens teisės.

36.3.18. Užtikrina, kad procesinius veiksmus atlikti atvykstantys gynėjai, tyrėjai, prokurorai, dėvėtų veido, kvėpavimo takų ar kitas asmens saugos priemones, o procesiniai veiksmai būtų atliekami maksimaliai ribojant fizinį kontaktą su nuteistaisiais ar suimtaisiais.

36.4. Kalėjimų departamento budėtojų funkcijas vykdančios pareigūnai nuolat renka ir apibendrina įstaigų teikiamą informaciją apie priemones ir esamą situaciją, susijusią su pavojingos užkrečiamos ligos prevencija ir sklaida, užsikrėtimo atvejais ir atliktus veiksmus.

36.5. Kalėjimų departamentas ir jam pavaldžios įstaigos:

36.5.1. Organizuoja darbą nuotoliniu būdu, užtikrinant nepertraukiamą įstaigos uždavinių ir funkcijų vykdymą.

36.5.2. Užtikrina galimybę dirbti nuotoliniu būdu lėtinių ligų turintiems darbuotojams, besilaukiančioms darbuotojoms. Jei dėl atliekamų funkcijų besilaukiančioms darbuotojoms nėra galimybių užtikrinti darbo nuotoliniu būdu, jų darbą organizuoti taip, kad būtų maksimaliai išvengta kontakto su kitais asmenimis.

36.5.3. Pagal galimybes išlaiko saugų socialinį atstumą (laikosi didesnio nei 1 metras atstumo) bendraujant su kolegomis, interesantais ir įstaigose laikomais asmenimis.

36.5.4. Užtikrina, kad bausmių vykdymo sistemos darbuotojams būtų nenutrūkstamai prieinamos dezinfekavimo priemonės, muilas, vanduo, užtikrinamas dažnas patalpų vėdinimas.

36.5.5. Užtikrina, kad bausmių vykdymo sistemos darbuotojų naudojamos bendro naudojimosi patalpos (virtuvės, tualetai, dušai, laisvalaikio kambariai, durų rankenos, palangės ir t.t.) ir dažniausiai liečiami paviršiai būtų reguliariai valomi ne tik drėgnu būdu, bet ir naudojant specialias dezinfekcines medžiagas.

36.5.6. Užtikrina, kad bausmių vykdymo sistemos darbuotojai būtų nuolat instruktuojami kaip saugotis nuo ligos ir kaip elgtis gavus įstaigoje laikomo asmens ar bendradarbio nusiskundimus dėl sveikatos būklės.

36.5.7. Nepradeda/stabdo darbuotojų priėmimų, atrankų, konkursų į laisvas pareigybes paskelbimo procedūras, jeigu tam nėra neatidėliotino būtinumo. Perkelti pareigūnus į kitas pareigas tarnybinio kaitumo ar tarnybinio būtinumo atvejais tik esant svarbioms aplinkybėms.

36.5.8. Atšaukia visus kvalifikacijos tobulinimo, sporto, kultūrinius renginius, susitikimus, pasitarimus ar kitokius susibūrimus įstaigų viduje, darbuotojų dalyvavimą kitų institucijų organizuojamuose renginiuose, pasitarimuose, jei tai nesusiję su neatidėliotinu įstaigos uždavinių atlikimu ar nėra skirti pavojingos užkrečiamos ligos rizikai ir pasekmėms suvaldyti. Esant būtinybei, komunikuoti nuotoliniu būdu, kitomis ryšio priemonėmis.

36.5.9. Atšaukia visas komandiruotes tiek šalies viduje, tiek į užsienį.

36.5.10. Atideda darbuotojų profilaktinius medicinos patikrinimus.

36.5.11. Esant būtinybei ir pritrūkus darbuotojų vienoms funkcijoms vykdyti, pasitelkia darbuotojus iš kitų įstaigos struktūrinių padalinių.

36.5.12. Sudaro sąlygas prašymus, skundus, pareiškimus pateikti kiek įmanoma labiau išsvengiant kontakto su bausmių vykdymo sistemos darbuotojais: pagal galimybes įrengia specialią vietą, kur asmuo galėtų palikti dokumentą, matomoje vietoje skelbia informaciją apie galimybę kreiptis elektroninio ryšio priemonėmis.

36.5.13. Vykdo apsaugos nuo pavojingos užkrečiamos ligos priemonių pirkimus.

VI. SKYRIUS NUTEISTŪJŲ IR SUIMTŪJŲ EVAKAVIMO TVARKA

37. Susiklosčius įvykiams, ekstremaliesiems įvykiams ir ekstremaliosioms situacijoms, nepaprastosios padėties metu, karo atveju ar įvykus kitiems įvykiams, dėl kurių nuteistieji ar suimtieji nebegali būti toliau saugiai laikomi konkrečioje įstaigoje, sprendimą dėl jų evakavimo priima Kalėjimų departamento direktorius arba jį pavaduojantis darbuotojas, pagal įstaigos vadovo kreipimąsi.

38. Apie sprendimą dėl suimtųjų ar nuteistųjų evakavimo, esant galimybei, turimomis ryšio priemonėmis bei būdais informuojamas Lietuvos Respublikos teisingumo ministras ir viceministras, atsakingas už bausmių vykdymo sistemos sritį.

39. Kalėjimų departamento direktorius arba jį pavaduojantis darbuotojas dėl suimtųjų ir nuteistųjų evakavimo kreipiasi į Viešojo saugumo tarnybos prie Vidaus reikalų ministerijos vadą arba jį pavaduojantį pareigūną ir derina evakuojamųjų asmenų skaičių bei evakavimo maršrutus bei paskirties punktus.

40. Nuteistųjų ir suimtųjų evakavimas vykdomas atsižvelgiant į žemiau išdėstytoje lentelėje pateiktą informaciją apie galimą priimti suimtųjų bei nuteistųjų asmenų skaičių atskirose įstaigose.

Įstaiga	Teisės aktais nustatytas vietų skaičius	Galimų papildomai priimti nuteistųjų (suintųjų) skaičius		Pastabos
		Trumpam laikui (1-2 paros)	Ilgiam laikui (ilgiau nei 2 paros)	
Marijampolės pataisos namai J.Biliūno g. 14, Kybartai	450	100	40	
Marijampolės pataisos namai Sporto g. 7, Marijampolė	980	150	60	
Vilniaus pataisos namai	595	50	40	
Alytaus pataisos namai	730	150	100	
Kauno nepilnamečių tardymo izoliatorius-pataisos namai	273	70	50	TI
				PN
		50	30	Gamybinės patalpos
Kauno tardymo izoliatorius	336	50	50	
Pravieniškių pataisos namai-atviroji kolonija	2660	150	100	1-as sektorius
		150	100	2-as sektorius
		150	100	3-ias sektorius
Panevėžio pataisos namai	375	50	50	

Laisvės atėmimo vietų ligoninė	380	60	60	
Šiaulių tardymo izoliatorius	452	100	50	

41. Esant būtinybei ir galimybei, gali būti sprendžiamas klausimas dėl didesnio evakuojamų suimtųjų ar nuteistųjų skaičiaus perkėlimo iš vienos įstaigos į kitą, nei nurodyta aukščiau pateiktoje lentelėje. Priėmus sprendimą evakuoti suimtuosius ar nuteistuosius trumpam laikui, iki sprendimo dėl jų tolesnės bausmės atlikimo vietos priėmimo, jie gali būti laikomi nepaisant teisės aktais patvirtintų gyvenamojo ploto normų.

42. Kalėjimų departamento direktorius arba jį pavaduojantis darbuotojas praneša evakuojamus nuteistuosius ar suimtuosius priimančios įstaigos direktoriui apie planuojamą atvežti asmenų skaičių.

43. Evakuojamus nuteistuosius ar suimtuosius priimančios įstaigos direktorius organizuoja evakuotų asmenų priėmimą bei laikymą, jo vadovaujamos įstaigos laisvų nuo tarnybos pareigūnų išskvietimą, siekiant sustiprinti įstaigos apsaugą ir priežiūrą, užtikrinti stabilią kriminogeninę būklę.

44. Už evakuojamų nuteistųjų bei suimtųjų sąrašų sudarymą bei jų perdavimą evakuojamus asmenis priimančios įstaigos direktoriui atsako įstaigos, iš kurios asmenys evakuojami, direktorius arba jį pavaduojantis darbuotojas.

45. Į pagalbą evakuojant nuteistuosius bei suimtuosius gali būti pasitelkiamos Kalėjimų departamento prevencinės grupės pajėgos ir kitų Kalėjimų departamentui pavaldžių laisvės atėmimo vietų įstaigų pareigūnai.

46. Evakuotų nuteistųjų ir suimtųjų asmens bylos, esant saugioms sąlygoms ir galimybei, nedelsiant pervežamos į evakuotus asmenis priėmusią laisvės atėmimo vietos įstaigą.

VII. SKYRIUS BAIGIAMOSIOS NUOSTATOS

47. Gresiančių ar įvykusių ekstremaliųjų įvykių, gresiančių ar susidariusių ekstremaliųjų situacijų padarinių likvidavimas vykdomas atsižvelgiant į turimas priemones, kurios išvardintos Kalėjimų departamento ir įstaigų materialinių išteklių žinynuose.

48. KD ESVP planas peržiūrimas ir atjauninamas esant poreikiui, bet ne rečiau kaip kartą per metus.

49. KD ESVP kopija saugoma KD OC patalpose esančioje spintoje ir Kalėjimų departamentui pavaldžių įstaigų vadovų lengvai prieinamose vietose.

KALĖJIMŲ DEPARTAMENTO GALIMŲ PAVOJŲ IR EKSTREMALIŲJŲ SITUACIJŲ RIZIKOS ANALIZĖ

I. SKYRIUS. BENDROSIOS NUOSTATOS

1. Kalėjimų departamentas prie Lietuvos Respublikos teisingumo ministerijos (toliau – Kalėjimų departamentas), vadovaudamasis Ministerijos, kitos valstybės institucijos ir įstaigos galimų pavojų ir ekstremaliųjų situacijų rizikos analizės metodinėmis rekomendacijomis, patvirtintomis Priešgaisrinės apsaugos ir gelbėjimo departamento prie Vidaus reikalų ministerijos direktoriaus 2011 m. birželio 2 d. įsakymu Nr. 1-189 „Dėl galimų pavojų ir ekstremaliųjų situacijų rizikos analizės atlikimo rekomendacijų patvirtinimo“ (toliau – Rizikos analizės metodinės rekomendacijos), atliko Kalėjimų departamento galimų pavojų ir ekstremaliųjų situacijų rizikos analizę (toliau – Rizikos analizė).

2. Rizikos analizės tikslas – nustatyti galimus pavojus, galinčius daryti neigiamą įtaką Kalėjimų departamento kompetencijai priskirtoms veiklos sritims, įvertinti įvykių, ekstremaliųjų įvykių ir ekstremaliųjų situacijų rizikos lygį ir numatyti rizikos valdymo priemones: sumažinti galimų pavojų kilimo tikimybę, galimus padarinius ir pagerinti didelės rizikos ekstremaliųjų įvykių ir ekstremaliųjų situacijų valdymo galimybes. Išanalizuotas galimų pavojų poveikis, galintis sutrikdyti Kalėjimų departamento veiklą ir kuris gali kilti:

2.1. Kalėjimų departamente ir jam pavaldžiose įstaigose;

2.2. veiklos srityse, nepriskirtose Kalėjimų departamento kompetencijai, bet galintis daryti bausmių vykdymo sistemos veiklai neigiamą įtaką;

2.3. gretimose valstybėse ir daryti neigiamą įtaką Kalėjimų departamento veiklos sričiai ar sritims, priskirtoms Kalėjimų departamento kompetencijai.

3. Kalėjimų departamento kompetencijai priskirtos veiklos sritys apima Probacijos tarnybos ir laisvės atėmimo vietų įstaigų veiklą.

4. Ši Rizikos analizė atlikta įvertinus Kalėjimų departamentui pavestas vykdyti funkcijas ir ja siekiama užtikrinti Kalėjimų departamento darbuotojų bei laisvės atėmimo vietų įstaigose laikomų asmenų saugumą įvykių, ekstremaliųjų įvykių ir ekstremaliųjų situacijų metu bei šių įvykių padarinių likvidavimą.

5. Galimi pavojai nustatyti atsižvelgus į Kalėjimų departamento vykdomas funkcijas ir veiklos ypatumus, statistinius duomenis, specialistų ir ekspertų vertinimus, Lietuvos ir kitų šalių patirtį bei vadovaujantis Lietuvos Respublikos Vyriausybės 2006 m. kovo 9 d. nutarimu Nr. 241 „Dėl ekstremaliųjų įvykių kriterijų sąrašo patvirtinimo“, Lietuvos Respublikos aplinkos ministro 2011 m. lapkričio 11 d. įsakymu Nr. D1-870 „Dėl stichinių, katastrofinių meteorologinių ir hidrologinių reiškinių rodiklių patvirtinimo“ reikalavimais bei Nacionaline rizikos analize.

II. SKYRIUS RIZIKOS ANALIZĖS ATLIKIMAS

6. Galimas pavojus suprantamas, kaip galimų įvykių, ekstremaliųjų įvykių, ekstremaliųjų situacijų keliama grėsmė asmenų gyvybei ar sveikatai, turtui ir (arba) aplinkai.

7. Rizikos analizė atlikta šiais etapais: nustatyti galimi pavojai, atliekamas rizikos vertinimas, nustatomas rizikos lygis ir jos priimtumas (priimtina ar nepriimtina).

8. Nustatyti galimi pavojai surašyti į lentelę, nurodant jų padarinių zoną, galimą išplitimą, priežastis:

Eil. Nr.	Nustatytas galimas pavojus	Nustatyto galimo pavojaus padarinių (poveikio) zona ir galimas išplitimas	Nustatyto galimo pavojaus poveikio veiklos sričiai (sektoriui) trukmė	Galimo pavojaus kilimo priežastys
1.	Incidentai laisvės atėmimo vietose	Kalėjimų departamentui pavaldžios laisvės atėmimo vietų įstaigos	nuo 1 iki 3 parų	Grupinis pasipriešinimas laisvės atėmimo vietų įstaigų administracijai
2.	Gaisras	Kalėjimų departamento ir jam pavaldžių įstaigų teritorijos	nuo 1 iki 3 parų	Neatsargus elgesys su ugnimi, elektros instaliacijos gedimas, tyčinis padegimas
3.	Teroristiniai išpuoliai	Kalėjimų departamento ir jam pavaldžių įstaigų teritorijos	iki 6 val.	Gyventojų įbauginimas siekiant ideologinių tikslų
4.	Karinė ataka, maištas, sukilimas	Lietuvos Respublikos teritorija, kaimyninių valstybių teritorijos	iki 24 val.	Priešišku užsienio ar vidaus elementu ardomieji veiksmai
5.	Katastrofinis meteorologinis reiškinys	Lietuvos Respublikos teritorija	iki 6 val.	Uraganas, labai smarkus lietus, labai smarkus snygis, labai smarki pūga, smarkus speigas
6.	Pavojinga užkrečiamoji liga	Lietuvos Respublikos teritorija	nuo 3 iki 30 parų	Infekcija
7.	Cheminė avarija	Lietuvos Respublikos teritorija	iki 24 val.	Cheminis užterštumas
8.	Radiacinė avarija	Lietuvos Respublikos teritorija	nuo 1 iki 3 parų	Radiacinis užterštumas
9.	Elektros energijos, vandens, šildymo tiekimo nutrūkimas laisvės atėmimo vietų įstaigose	Kalėjimų departamentas ir jam pavaldžios įstaigos	iki 24 val.	Gamtos sąlygų sukeltas įvykis, avarija, tyčinė destruktvyvi asmenų veikla
10.	Kibernetinės atakos	Lietuvos Respublikos teritorija, Kalėjimų departamentas ir jam pavaldžios įstaigos	iki 24 val.	Tyčinė destruktvyvi asmenų veikla

9. Rizikos vertinimo etape analizuojama nustatytų galimų pavojų tikimybė ir galimi padariniai (poveikis) Kalėjimų departamento veiklos sričiai:

Eil. Nr.	Nustatytas galimas pavojus	Galimi padariniai (poveikis) veiklos sričiai (sektoriui)	Galimų padarinių (poveikio) trukmė (valandomis arba paromis) - P
1.	Incidentai laisvės atėmimo vietose	Būtų sunaikintas Kalėjimų departamento turtas, nukentėtų žmonės, dėl incidentų kilimo daugiau nei dviejose laisvės atėmimo vietose pradėtų stigti žmogiškųjų resursų, specialiųjų priemonių	nuo 1 iki 3 parų

2.	Gaisras	Būtų sunaikintas Kalėjų departamento turtas, nukentėtų žmonės	nuo 1 iki 3 parų
3.	Teroristiniai išpuoliai	Būtų sunaikintas Kalėjų departamento turtas, nukentėtų žmonės	iki 6 val.
4.	Karinė ataka, maištas, sukilimas	Būtų sunaikintas Kalėjų departamento turtas, nukentėtų žmonės	iki 24 val.
5.	Katastrofinis meteorologinis reiškiny	Dėl labai didelio kiekio kritulių, uragano, labai smarkaus snygio, labai smarkios pūgos, storos sniego dangos ant kelio, apledėjusios kelio dangos, tiršto rūko, smarkaus speigo, kaitros ir kt. pablogėtų darbuotojų atvykimo į darbą sąlygos.	iki 6 val.
6.	Pavojinga užkrečiamoji liga	Dėl masinio susirgimo pritrūktų žmogiškųjų išteklių funkcijoms vykdyti	nuo 3 iki 30 parų
7.	Cheminė avarija	Stigtų individualiųjų ir kolektyvinių apsaugos priemonių ir žmogiškųjų resursų	iki 6 val.
8.	Radiacinė avarija	Stigtų individualiųjų ir kolektyvinių apsaugos priemonių ir žmogiškųjų resursų, nukentėtų žmonės	nuo 1 iki 3 parų
9.	Elektros energijos, vandens, šildymo tiekimo nutrūkimas laisvės atėmimo vietų įstaigose	Būtų sudėtingiau užtikrinti tinkamas laikymo sąlygas laisvės atėmimo vietų įstaigose laikomiems asmenims, reikėtų sustiprintos priežiūros, papildomų resursų	iki 24 val.
10.	Kibernetinės atakos	Sutrikų dokumentų valdymo sistemos veikla, vidinė komunikacija internetinėmis priemonėmis	iki 6 val.

10. Atliekant rizikos vertinimą analizuojama ir įvertinama nustatytų galimų pavojų tikimybė pagal Rizikos analizės metodines rekomendacijas.

Galimo pavojaus tikimybės (T) įvertinimo kriterijai.

Galimo pavojaus tikimybės (T) įvertinimas	Galimo pavojaus tikimybės lygis	Vertinimo balai
Gali įvykti dažniau negu kartą per metus	labai didelė tikimybė	5
Gali įvykti kartą per 1-10 metų	didelė tikimybė	4
Gali įvykti kartą per 10-50 metų	vidutinė tikimybė	3
Gali įvykti kartą per 50-100 metų	maža tikimybė	2
Gali įvykti rečiau negu kartą per 100 metų	labai maža tikimybė	1

Kiekvieno galimo pavojaus padariniai (P) įvertinami balais pagal Rizikos analizės metodinėse rekomendacijose nustatytus kriterijus:

Galimų padarinių (poveikio) (P) veiklos sričiai įvertinimas	Galimų padarinių (poveikio) lygis	Vertinimo balai
Kai veiklos srities (sektorius) veikla ir (arba) veiklos sričiai priklausančių objektų veikla sutrikdoma iki 6 val.	Nereikšmingas	1
Kai veiklos srities (sektorius) veikla ir (arba) veiklos sričiai priklausančių objektų veikla sutrikdoma nuo 6 iki 24 val.	Ribotas	2
Kai veiklos srities (sektorius) veikla ir (arba) veiklos sričiai priklausančių objektų veikla sutrikdoma nuo 1 iki 3 parų	Didelis	3
Kai veiklos srities (sektorius) veikla ir (arba) veiklos sričiai priklausančių objektų veikla sutrikdoma nuo 3 iki 30 parų	Labai didelis	4
Kai veiklos srities (sektorius) veikla ir (arba) veiklos sričiai priklausančių objektų veikla sutrikdoma daugiau kaip 30 parų	Katastrofinis	5

11. Rizikos lygis nustatomas nustatytų galimų pavojų tikimybės (T) ir galimų padarinių (poveikio) (P) balus įrašant į rizikos lygio nustatymo lentelę, nustatytų galimų pavojų rizikos lygis apskaičiuojamas pagal formulę $R=TxP$ (R – rizika, T – tikimybė, P – padariniai (poveikis) ir taip nustatomas kiekvieno galimo pavojaus rizikos lygis (R) balais.

12. Rizikos analizės metodinėse rekomendacijose išdėstyta tokia rizikos lygio nustatymo metodika:

Tikimybė Galimo pavojaus	5	vidutinė	didelė	labai didelė	labai didelė	labai didelė	priimtina Priimtina rizika		
	4	priimtina	vidutinė	didelė	labai didelė	labai didelė		vidutinė Vidutinė rizika	
	3	priimtina	vidutinė	didelė	didelė	labai didelė			didelė Didelė rizika
	2	priimtina	vidutinė	vidutinė	didelė	didelė		labai didelė Labai didelė rizika	
	1	priimtina	priimtina	priimtina	vidutinė	didelė			
		1	2	3	4	5			

Galimi padariniai (poveikis)

13. Pagal gautus duomenis ir metodiką nustatytas rizikos lygis (R) žodžiais įrašomas lentelėje. Galimų pavojų rizikos įvertinimas:

Eil. Nr.	Galimas pavojus	Galimo pavojaus tikimybės (T) įvertinimas balais	Galimų padarinių (poveikio) (P) įvertinimas balais	Rizikos lygio (R) nustatymas $R=T \times P$	Rizikos lygis (R)
1.	Incidentai laisvės atėmimo vietose	5	3	15	labai didelė rizika
2.	Gaisras	5	3	15	labai didelė rizika
3.	Teroristiniai išpuoliai	2	1	2	priimtina rizika
4.	Karinė ataka, maištas, sukilimas	2	2	4	vidutinė rizika
5.	Katastrofinis meteorologinis reiškiny	2	1	2	priimtina rizika
6.	Pavojinga užkrečiamoji liga	4	4	16	labai didelė rizika
7.	Cheminė avarija	2	1	2	priimtina rizika
8.	Radiacinė avarija	3	3	9	didelė rizika
9.	Elektros energijos, vandens, šildymo tiekimo nutrūkimas laisvės atėmimo vietų įstaigose	3	2	6	vidutinė rizika
10.	Kibernetinės atakos	3	1	6	priimtina rizika

III SKYRIUS BAIGIAMOSIOS NUOSTATOS

14. Nustačius labai didelę, didelę ir vidutinę riziką, šių galimų pavojų rizikos mažinimo priemonės aprašomas Kalėjimų departamento ekstremaliųjų situacijų prevencijos priemonių plane. Šios priemonės turi:

14.1. mažinti galimo pavojaus tikimybę ir (ar) galimus padarinius (poveikį);

14.2. gerinti Kalėjimų departamento ir jam pavaldžių įstaigų pasirengimą reaguoti ir likviduoti ekstremaliąsias situacijas ir šalinti jų padarinius;

14.3. didinti asmenų saugumą gresiant ar susidarius ekstremaliosioms situacijoms.

15. Nustačius labai didelę ir didelę riziką, šių galimų pavojų rizikos mažinimo priemonės, galimų pavojų valdymas aprašomas Kalėjimų departamento ekstremaliųjų situacijų valdymo plane.

16. Nustačius priimtina riziką, nebūtina numatyti galimų pavojų prevencijos priemonių ir jų

valdymo, bet jas tikslinga pakartotinai įvertinti ateityje vykdomos Rizikos analizės peržiūros metu.

17. Apie Kalėjų departamento kompetencijai priskirtos veiklos sričiai gresiančius pavojus, jų rizikos lygį ir rizikos mažinimo priemones turi būti informuojami gyventojai.

18. Rizikos analizė peržiūrima ir prireikus atnaujinama ne rečiau kaip kartą per trejus metus arba atsiradus naujiems pavojams, pasikeitus civilinę saugą reglamentuojantiems teisės aktams ar įvykus kitiems pokyčiams, didinantiems pavojų ar ekstremaliųjų situacijų riziką ir mažinantiems darbuotojų, suimtųjų, nuteistųjų bei turto saugumą.

**CIVILINĖS SAUGOS SISTEMOS PAJĖGŲ IR SUBJEKTŲ BEI KITŲ INSTITUCIJŲ
KONTAKTINAI DUOMENYS**

Eil. nr.	Organizacijos pavadinimas	Telefonai
1.	Bendrasis pagalbos centras	112
2.	Vilniaus priešgaisrinė gelbėjimo valdyba	112; (8 5) 271 7532; el. p. vilnius.pgv@vpgt.lt
3.	Vilniaus apskrities vyriausiasis policijos komisariatas	112; 8 700 60000; el.p. vilniausvpk.ovs@policija.lt
4.	VšĮ Greitosios medicinos pagalbos stotis	112; (8 5) 210 2580; el.p. administracija@vgmps.lt
5.	Nacionalinis visuomenės sveikatos centras prie SAM, Vilniaus departamentas	(8 5) 264 9676; faks. (8 5) 264 9664; el. p. vilnius@nvsc.lt
6.	Užkrečiamųjų ligų ir AIDS centras	(8 5) 230125; faks. (8 5) 276 6968
7.	LR SAM Ekstremalių sveikatai situacijų centro Apsinuodijimų kontrolės ir informacijos biuras	(8 5) 236 2052 (visą parą)
8.	Vilniaus valstybinė maisto ir veterinarijos tarnyba	(8 5) 249 1700; faks. (8 5) 248 2662; el. p. vilnius@vmvt.lt
9.	Radiacinės saugos centras	(8 5) 236 1936; el.p. rsc@rsc.lt
10.	ESO, AB	1852 (elektra); 1804(dujos)
11.	UAB Vilniaus vandenys	1889; 8 800 10880; el. p. info@vv.lt
12.	UAB Vilniaus energija	(8 5) 266 7199; 1899; el. p. info@vilniausenergija.lt
13.	Aplinkos apsaugos departamento Vilniaus valdyba Vilniaus aplinkos apsaugos inspekcija	8 612 44 853
14.	Valstybinės darbo inspekcijos Vilniaus skyrius	(8 5) 210 4721; el. p. vilnius@vdi.lt
15.	Vilniaus miesto savivaldybės administracijos direktorius, ESK pirmininkas	(8 5) 211 2616
16.	Vilniaus miesto savivaldybės administracijos direktoriaus pavaduotojas, ESOC koordinatorius	(8 5) 211 2614
17.	Vilniaus miesto savivaldybės administracijos Saugaus miesto departamento Civilinės saugos skyriaus vedėjas	(8 5) 211 2217

**UŽ KEITIMĄSI INFORMACIJA APIE ĮVYKĮ,
EKSTREMALŪJĮ ĮVYKĮ AR EKSTREMALIĄJĄ SITUACIJĄ
ATSAKINGŲ INSTITUCIJŲ IR INFORMACIJOS
TEIKĖJŲ SĄRAŠAS**

Įvykio, ekstremaliojo įvykio ar ekstremaliosios situacijos pavadinimas	Atsakingos institucijos	Informacijos teikėjai
I. GAMTINIO POBŪDŽIO		
1. Geologiniai reiškiniai	Aplinkos ministerija	Lietuvos geologijos tarnyba prie Aplinkos ministerijos, Aplinkos apsaugos agentūra, apskrities priešgaisrinė gelbėjimo valdyba, savivaldybės administracija
2. Hidrometeorologiniai reiškiniai	Aplinkos ministerija	Lietuvos hidrometeorologijos tarnyba prie Aplinkos ministerijos, Aplinkos apsaugos agentūra, apskrities priešgaisrinė gelbėjimo valdyba, savivaldybės administracija
3. Žmonių užkrečiamosios ligos, kiti ūmūs žmonių sveikatos sutrikimai, nulemti cheminių, biologinių ir fizikinių veiksnių	Sveikatos apsaugos ministerija	Sveikatos apsaugos ministerijos Ekstremalių sveikatai situacijų centras, apskrities priešgaisrinė gelbėjimo valdyba, savivaldybės administracija
4. Vabzdžių antplūdis, gyvūnų liga, augalų liga	Žemės ūkio ministerija	Valstybinė gyvulių veislininkystės priežiūros tarnyba prie Žemės ūkio ministerijos, Valstybinė augalininkystės tarnyba prie Žemės ūkio ministerijos, Žuvininkystės tarnyba prie Žemės ūkio ministerijos, Valstybinė maisto ir veterinarijos tarnyba, apskrities priešgaisrinė gelbėjimo valdyba, savivaldybės administracija
II. TECHNINIO POBŪDŽIO		
5. Transporto įvykis	Susisiekimo ministerija, Vidaus reikalų ministerija	valstybės įmonė (toliau - VĮ) „Oro navigacija“, VĮ Klaipėdos valstybinio jūrų uosto direkcija, Lietuvos saugios laivybos administracija, AB „Lietuvos geležinkeliai“, Policijos departamentas prie Vidaus reikalų ministerijos, Viešojo saugumo tarnyba prie Vidaus reikalų ministerijos, apskrities priešgaisrinė gelbėjimo valdyba, savivaldybės administracija, ūkio subjektas
6. Įvykis pramonėje	Energetikos ministerija, Sveikatos apsaugos ministerija	VĮ Ignalinos atominė elektrinė, VĮ Lietuvos naftos produktų agentūra, VĮ Radioaktyviųjų atliekų tvarkymo agentūra, Radiacinės saugos centras, Valstybinė atominės energetikos saugos inspekcija, apskrities priešgaisrinė gelbėjimo valdyba, savivaldybės administracija, ūkio subjektas

7. Avarija energetikos sistemoje	Energetikos ministerija	Valstybinė energetikos inspekcija prie Energetikos ministerijos, apskrities priešgaisrinė gelbėjimo valdyba, savivaldybės administracija, ūkio subjektas
8. Energijos tiekimo sutrikimas	Energetikos ministerija	Valstybinė energetikos inspekcija prie Energetikos ministerijos, apskrities priešgaisrinė gelbėjimo valdyba, savivaldybės administracija, ūkio subjektas
9. Hidrotechnikos statinio, komunalinių sistemų avarija	Aplinkos ministerija	Aplinkos apsaugos agentūra, apskrities priešgaisrinė gelbėjimo valdyba, savivaldybės administracija, ūkio subjektas
10. Pastato, statinio griūtis	Aplinkos ministerija	Valstybinė teritorijų planavimo ir statybos inspekcija prie Aplinkos ministerijos, Aplinkos apsaugos agentūra, apskrities priešgaisrinė gelbėjimo valdyba, savivaldybės administracija, ūkio subjektas
11. Ryšių paslaugų teikimo vartotojams sutrikimas	Susisiekimo ministerija	Ryšių reguliavimo tarnyba, apskrities priešgaisrinė gelbėjimo valdyba, savivaldybės administracija, ūkio subjektas
III. EKOLOGINIO POBŪDŽIO		
12. Oro užterštumas, vandens užterštumas, dirvožemio, grunto užterštumas arba kitas jiems padarytas poveikis	Aplinkos ministerija	Aplinkos apsaugos agentūra, apskrities priešgaisrinė gelbėjimo valdyba, savivaldybės administracija, ūkio subjektas
13. Radiacinė avarija	Aplinkos ministerija, Sveikatos apsaugos ministerija	Aplinkos apsaugos agentūra, Sveikatos apsaugos ministerijos Ekstremalių sveikatai situacijų centras, Valstybinė atominės energetikos saugos inspekcija, Radiacinės saugos centras, apskrities priešgaisrinė gelbėjimo valdyba, savivaldybės administracija, ūkio subjektas
IV. SOCIALINIO POBŪDŽIO		
14. Masė nevaldomų žmonių	Vidaus reikalų ministerija	Policijos departamentas prie Vidaus reikalų ministerijos, Viešojo saugumo tarnyba prie Vidaus reikalų ministerijos, Valstybės sienos apsaugos tarnyba prie Vidaus reikalų ministerijos, apskrities priešgaisrinė gelbėjimo valdyba, savivaldybės administracija
15. Įvykis pasienio ruože ir teritorinėje jūroje	Vidaus reikalų ministerija	Valstybės sienos apsaugos tarnyba prie Vidaus reikalų ministerijos, Policijos departamentas prie Vidaus reikalų ministerijos, Viešojo saugumo tarnyba prie Vidaus reikalų ministerijos, apskrities priešgaisrinė gelbėjimo valdyba, savivaldybės administracija
16. Įvykis, susijęs su teroristine veikla	Vidaus reikalų ministerija	Policijos departamentas prie Vidaus reikalų ministerijos, Viešojo saugumo tarnyba prie Vidaus

		reikalų ministerijos, Valstybės sienos apsaugos tarnyba prie Vidaus reikalų ministerijos, Priešgaisrinės apsaugos ir gelbėjimo departamentas prie Vidaus reikalų ministerijos, apskrities priešgaisrinė gelbėjimo valdyba, savivaldybės administracija
V. KITAS ĮVYKIS, EKSTREMALUSIS ĮVYKIS		
17. Gaisro keliamas pavojus, užsidegimo ar degimo grėsmė	Vidaus reikalų ministerija	Priešgaisrinės apsaugos ir gelbėjimo departamentas prie Vidaus reikalų ministerijos, apskrities priešgaisrinė gelbėjimo valdyba, savivaldybės administracija
18. Pavojingas radinys	Vidaus reikalų ministerija	Policijos departamentas prie Vidaus reikalų ministerijos, apskrities priešgaisrinė gelbėjimo valdyba, savivaldybės administracija
19. Kultūros paveldo objektui ar vietai keliamas pavojus arba jų sunaikinimas	Kultūros ministerija	Kultūros paveldo departamentas prie Kultūros ministerijos, apskrities priešgaisrinė gelbėjimo valdyba, savivaldybės administracija
20. Ekstremalusis įvykis atstovybėje (Lietuvos Respublikos diplomatinėse atstovybėse, konsulinėse įstaigose užsienio valstybėse ir atstovybėse prie tarptautinių organizacijų, užsienio valstybių diplomatinėse atstovybėse, konsulinėse įstaigose ir tarptautinių organizacijų atstovybėse, akredituotose ir reziduojančiose Lietuvos Respublikoje)	Užsienio reikalų ministerija	Policijos departamentas prie Vidaus reikalų ministerijos, Priešgaisrinės apsaugos ir gelbėjimo departamentas prie Vidaus reikalų ministerijos
21. Kitas įvykis, keliantis pavojų gyventojų gyvybei ar sveikatai, jų socialinėms sąlygoms, turtui ir (ar) aplinkai, ekstremalusis įvykis, galintis sukelti ekstremaliąją situaciją	Vidaus reikalų ministerija	Priešgaisrinės apsaugos ir gelbėjimo departamentas prie Vidaus reikalų ministerijos, Policijos departamentas prie Vidaus reikalų ministerijos, Viešojo saugumo tarnyba prie Vidaus reikalų ministerijos, apskrities priešgaisrinė gelbėjimo valdyba, savivaldybės administracija, ūkio subjektas

**KALĖJIMŲ DEPARTAMENTO
KEITIMOSI INFORMACIJA SU KITOMIS VALSTYBĖS IR SAVIVALDYBIŲ
INSTITUCIJOMIS SCHEMA**
(Neskelbiama viešai)

PRANEŠIMŲ FORMOS ES-1, ES-2, ES-3

FORMA ES-1

PIRMINIS PRANEŠIMAS - esama ekstremali situacija – _____

1. PRANEŠĖJAS		2. ADRESATAS	
DATA		TEL. Nr.	TEL. Nr.
LAIKAS		FAKSO Nr.	FAKSO Nr.
EL. PASTAS		EL. PASTAS	
3. EKSTREMALIOS SITUACIJOS PAVADINIMAS		4. ŠIO PRANEŠIMO PRIEDAI (AKTUALUS DUOMENYS, APIE EKSTREMALIĄ SITUACIJĄ)	
		LAPU SKAIČIUS	
5. Į ĮVYKIO VIETĄ IŠVYKUSIOS (DALYVAVUSIOS) CIVILINĖS SAUGOS IR GELBĖJIMO SISTEMOS PAJĖGOS			
6. ĮVYKIO APRAŠYMAS			
6.1. KUR ĮVYKO			
6.2. KAS ĮVYKO			
6.3. KAS PRANEŠĖ			
6.4. PRIEŽASTYS			
6.5. PROGNOZE			
7. SUŽEISTIEJI		SKAIČIUS	
8. ŽUVUSIEJI		SKAIČIUS	

9. INFORMACIJĄ PATEIKĘS ASMUO

(pareigos, parašas, vardas, pavardė)

FORMA ES-2**PRANEŠIMAS** – keitimasis informacija apie gelbėjimo darbus, esamą ekstremalią situaciją –

1. PRANEŠĖJAS		2. ADRESATAS	
DATA	TEL. Nr.	TEL. Nr.	
LAIKAS	FAKSO Nr.	FAKSO Nr.	
EL. PASTAS		EL. PASTAS	
3. EKSTREMALIOS SITUACIJOS PAVADINIMAS		4. ŠIO PRANEŠIMO PRIEDAI (AKTUALUS DUOMENYS APIE EKSTREMALIĄ SITUACIJĄ)	
		LAPŲ SKAIČIUS	
5. CIVILINĖS SAUGOS OPERACIJOS VADOVAS		6. GELBĖJIMO DARBŲ VADOVAS	
TEL. Nr.		TEL. Nr.	
7. DALYVAUJANČIOS PAJĖGOS (ŽMONĖS IR TECHNIKA)		8. DETALUS EKSTREMALIOS SITUACIJOS APIBŪDINIMAS, KEITIMASIS INFORMACIJA	
9. PADARYTA ŽALA		10. SITUACIJOS ĮVERTINIMAS	
11. GYVENTOJŲ / DARBUOTOJŲ APSAUGOS ORGANIZAVIMAS			
12. POREIKIAI, SIŪLYMAI, PASTABOS			

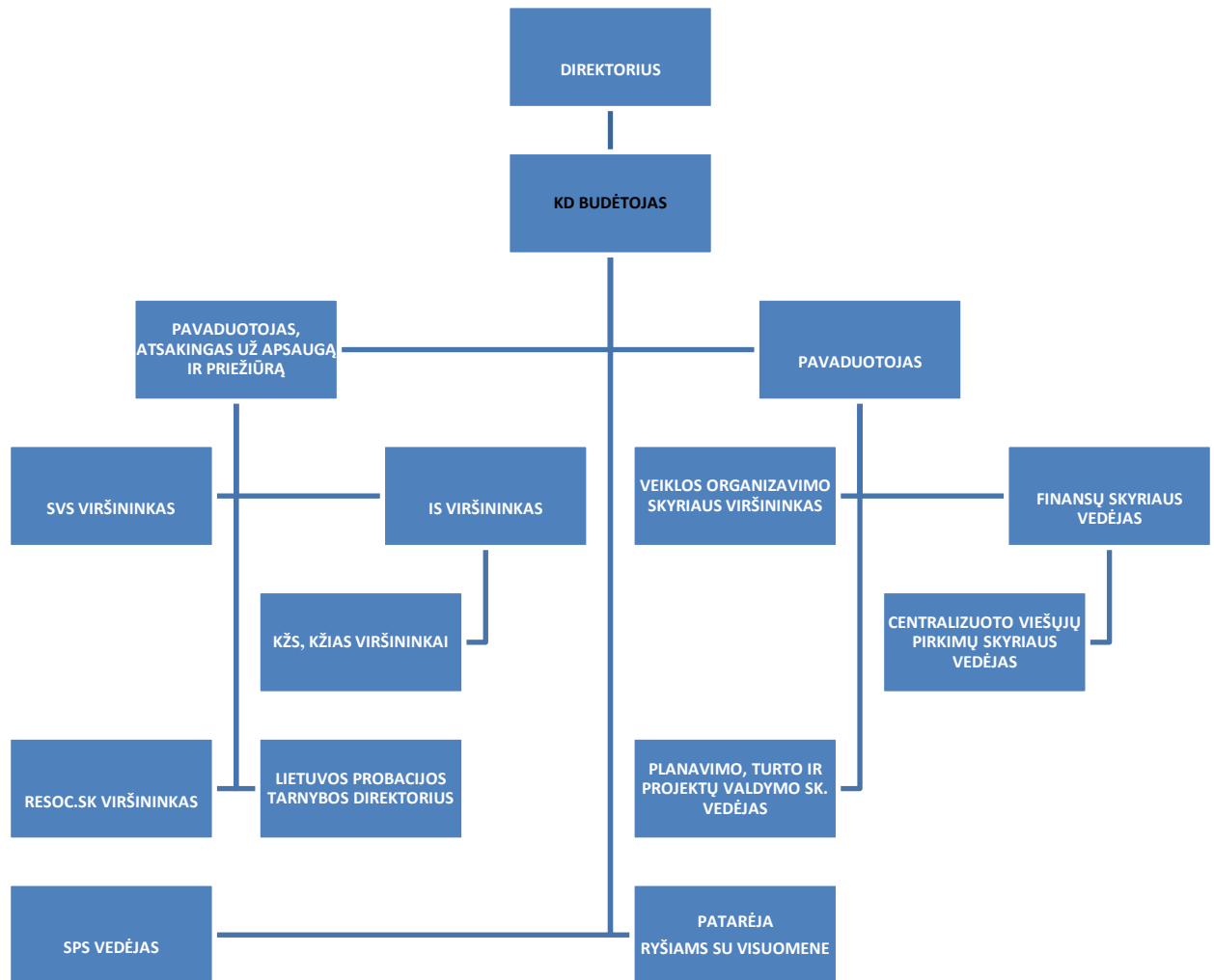
13. INFORMACIJĄ PATEIKĘS ASMUO

(pareigos, parašas, vardas, pavardė)

FORMA ES-3**PRANEŠIMAS – padėtis likvidavus ekstremalios situacijos padarinius –**

1. PRANEŠĖJAS		2. ADRESATAS	
DATA	TEL. Nr.	TEL. Nr.	
LAIKAS	FAKSO Nr.	FAKSO Nr.	
EL. PAŠTAS		EL. PAŠTAS	
3. ĮVYKIO PABAIGA (TRUMPAS APRAŠYMAS)		4. ŠIO PRANEŠIMO PRIEDAI (AKTUALUS DUOMENYS APIE EKSTREMALIĄ SITUACIJĄ)	
		LAPŲ SKAIČIUS	
5. EKSTREMALIOS SITUACIJOS PAVADINIMAS			
6. ŽUVUSIEJI			
7. SUŽEISTIEJI			
8. KITA INFORMACIJA (VEIKSMAI, PADARYTA ŽALA, PATIRTI NUOSTOLIAI IR T. T.)			
9. DALYVAVUSIOS PAJĖGOS:		ŽMONĖS	TECHNIKA
9.1.	
9.2.	
9.3.	
9.4.	
9.5.	
9.6.	
9.7.	
10. INFORMACIJĄ PATEIKĘS ASMUO			
(pareigos, parašas, vardas, pavardė)			

**KALĖJIMŲ DEPARTAMENTO DARBUOTOJŲ
PERSPĖJIMO APIE GRESIANČIĄ AR SUSIDARIUSIĄ EKSTREMALIAJĄ SITUACIJĄ
SCHEMA**



Šioje schemoje nurodytų skyrių vadovai pagal poreikį ir galimybes informuoja bei iškviečia arba perspėja jų vadovaujamų skyrių darbuotojus.

**KALĖJIMŲ DEPARTAMENTO IR JAM PAVALDŽIŲ ĮSTAIGŲ
MATERIALINIŲ IŠTEKLIŲ ŽINYNAI**
(Neskelbiama viešai)